

# הטירה הקסומה

מראה טוסקני ושילוב בין אלמנטים כפריים להשפעות תכנון קלאסיות, יצרו בבית חדש שנבנה במושב צור משה שבשרון סגנון מגורים המזכיר את מגורי האצולה האירופאים. איטליה הקטנה

מאת אדריכל בועז שניר | צילום רן ארדה



השביל המוביל אל הכניסה מתפתל בין צמחיה ארץ ישראלית ועצי פרי

אדריכלות, עיצוב פנים ופיקוח שירלי דן | קונסטרוקציה נחמני קלע מהנדסים | שטח המגרש 30 דונם - משק | שטח בנוי 400 מ"ר



בית אחד קרוב יותר לכביש הגישה והשני פנימי יותר (שניהם חזיתיים), כאשר בין שני הבתים ממוקמת בריכת השחייה, ובהמשכו של הבית הפנימי תוכנן מגרש הכדורסל שממנו ועד קצה גבול המשק ניטעו עצי זית רבים. הכניסה משער הגדר לכיוון הבית המרכזי (בית ההורים) מלווה בשביל ארוך יחסית, המתפתל באלכסוניות בין צמחייה

ארץ ישראלית ועצי פרי. מיקומו של הבית מרוחק מחזית הרחוב, דבר שמחזק את התחושה הכפרית והקרבה אל הטבע. גם הגדר המקיפה את המגרש נסוגה פנימה באזור הכניסה והשערים, וכך נוצרה רחבת התכנסות גדולה. ריצוף האבן בגדלים שונים פרוש על כל שביל הכניסה להולכי רגל, על מיקום משטח החניה ועל קומת הקרקע.

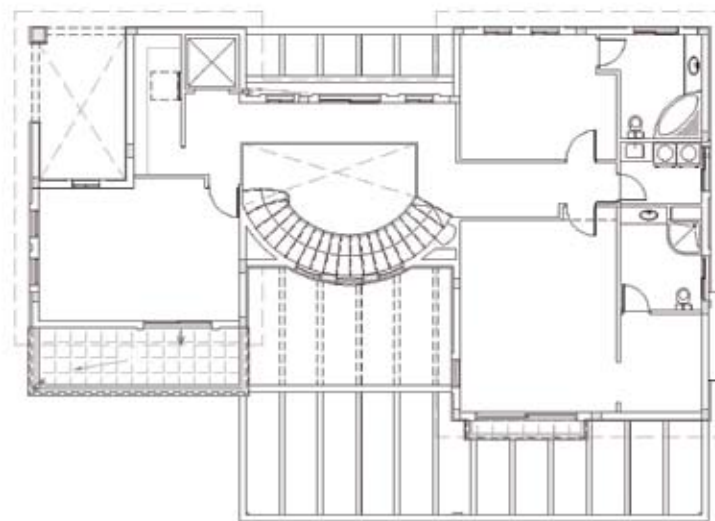
של הבית נעשה כמו "קומפלקס מגורים", זאת משום שהפרויקט כלל בנייה של שני בתים, בריכת שחייה, מגרש כדורסל ועוד, בחלקת משק בת 30 דונם. "מדובר במשפחה שחזרה לארץ מארה"ב. להורים נבנה בית אחד ולבתם ובני משפחתה בית נוסף, כל בית בסגנון אחר", מספרת דן.

אדריכלית שירלי דן מתארת את הבית שתכננה עבור משפחה במושב צור משה בשרון "כמו אחוזה קטנה בכפר איטלקי. הקפדתי לעבוד עם חומרים טבעיים וסגנון שישתלב עם המקום והכפריות, אלמנטים פרובאנסים שמתחברים לשפה עיצובית אחת". פרויקט הבנייה

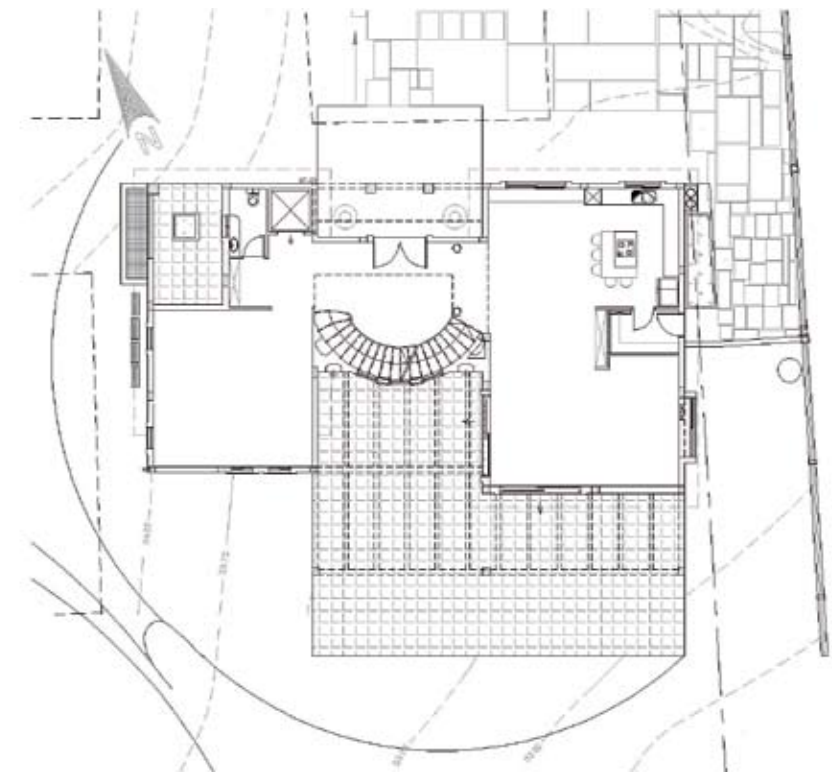
הסלון. עיצוב סגנון ארופאי קלאסי



1-2. המטבח בעל אופי טוסקני



תוכנית הקומה העליונה



תוכנית קומת הקרקע והסביבה



מפץ אלון מעושן. שלושה חלונות מאורכים, קשתיים מהקומה העליונה ועד לקרקע, מכניסים אור טבעי לחלל הכניסה. החלונות משלבים ויטראז' צבעוני בצורת מעוינים - אלמנט קישוטי שחוזר על עצמו במרבית חלונות הבית. פרוזל החלונות בבית עשוי מפרופיל בלגי עם חלוקות פנימיות.

### שני אגפים - שתי פונקציות

שני אגפים בעלי פונקציות שונות תוכננו משני צידי של גרם המדרגות - האגף הציבורי והאגף הפרטי. בצדו השמאלי תוכנן מטבח בעל אופי טוסקני שעוצב על ידי סטודיו קרן בשינקין. במרכז המטבח תוכנן אי שניתן לשבת סביבו ובסמוך לו ניצבת פינת האוכל. בצדו הדרומי של המטבח תוכנן הסלון, כאשר בינו לבין המטבח ניצב מזווה המשמש כחוצץ ביניהם. ארונות המטבח עשויים

הריצוף מורכב מתערובת של אבנים ארצישראליות: מצפה, חלילה, ג'ת ועוד, בגווני שונים ובגימור בעל מראה עתיק. החזית הראשית של הבית נראית סימטרית ומאוזנת למרות השינויים במיקומי הפתחים וגודלם בכל אחד מצידי החזית. אזור הכניסה מודגש וברור - שלושה פתחים קשתיים, גדולים ורחבים מגדירים את הכניסה. מול הקשת המרכזית ניצבת דלת הכניסה הראשית, עשויה מעץ מלא וצורתה - שתי כנפיים, כאשר בכל כנף חלון הצצה שצורתו תואמת לצורת הקשת. מעל אזור הכניסה ממוקם גגון הצללה המגיע ברוחבו עד מישור החזית. בכניסה לבית, מול הדלת הראשית, ניצב גרם המדרגות שתוכנן בצמוד לחזית הנגדית ובמקביל לה. מהלך מדרגות אחד מוביל לקומת חדרי השינה שבקומה העליונה, ומהלך אחר מוביל אל המרתף. מעקה פרוזל מפלדה בגוון חום כהה מלווה מדרגות בעלות מדרכים

1. חדר השינה המרכזי.
2. גרם המדרגות המוביל אל מקומת המרתף אל הקומה העליונה. שלושה חלונות מאורכים, משולבים בוטראז' מכניסים אור טבעי לחלל



בצידה הצפון- מזרחי של הקומה העליונה תוכננו שני חדרי שינה, זה מול זה, כאשר כל חדר שינה כולל יחידת רחצה עצמאית. חדר השינה המרכזי גדול יותר בממדיו וכולל בנוסף לכך חדר ארונות

עץ בגוון שמנת וביחידות האחסון התחתונות והעליונות שולבו עיבודי עץ וקישוטים דקורטיביים מיוחדים. הקיר המזרחי הניצב לחזית הראשית חופה באריחי בריק חלילה מכובס. אריחים אלה משמשים גם כאלמנט הגנתי בהיקף משטח העבודה העשוי שיש אפרפר. במרכז הקיר מוקמה יחידת בישול של "לה קוצ'ינה" עם קולט אדים תואם סדרה ויצרן. תקרת המטבח תוכננה בקפידה עם תאורה סמויה המקיפה וסובבת את הנמכת הגבס ההיקפית. בתוך קרניז ההנמכה מוקמו מספר גופי תאורה שקועים למיקוד תאורת עבודה. במרכז החלל, מעל האי, מוקם שנדלייר ברזל מינימליסטי מולבן עם נגיעות זהב המשלים את המראה הרומנטי. דלפק הישיבה של האי, כמו גם שולחן פינת האוכל והכיסאות שסביבו, עשויים עץ וונגה, מה שמקנה לחלל מראה של כבוד ויוקרה. לצד שולחן פינת האוכל מוקם ארון לאחסון כלי המטבח והאירוח. הארון עשוי עץ בגוון שמנת שתואם את שפת העיצוב של ארונות המטבח. לצדו של הארון עגלת תה מסורתית מעץ וונגה בהתאמה. חלונות המטבח ופינת

האוכל פונים כולם לחצר הקדמית. אלה הם חלונות קשתיים עם ויטראז' צבעוני בחלקם העליון, מה שמוסיף למראה האצילי והרומנטי.

**האגף הפרטי**

בצידה המערבי של קומת הכניסה מצוי חדר מגורים לאורחים ובסמוך לו שירותי אורחים. חדר השינה של האורחים גובל עם החזית הדרומית ומשקיף לכיוון הבריכה. בריכת השחייה נמצאת בלב שטח המגרש ומשמשת גם את הבית הנוסף בנחלה שתוכנן אף הוא על ידי האדריכלית שירלי דן. העלייה במעלה גרם המדרגות מוליכה לקומת חדרי השינה. מהלך המדרגות תוכנן בצורה קשתית מתונה. עם העלייה למעלה נוצר מעין גשר קישור המחבר בין חדרי השינה לחלל המרכזי. בצמוד לגרם המדרגות תוכנן חלל כפול המייצר עבור השוהה בו תחושת מרחב. נברשת קריסטלים גדולה ובעלת נוכחות תלויה במרכז חלל זה ומעצימה את תחושת הממלכתיות. פודסט גשר המסדרון המקשר בין החדרים בקומה עשוי

חדר הרחצה של 1-2 יחידת ההורים שירותי האורחים 3.



בצידה הדרומי של הקומה נמצא חדר עבודה גדול המשמש גם כחדר שינה נוסף לימי אירוח. לצד החדר תוכננה מעלית המקשרת בין שלוש הקומות (מרתף, קרקע ועליונה). קשר פיזי וסימבולי מתחזק ומודגש על ידי השימוש החוזר באלמנטים של חיפוי וגמר ייחודיים המאפיינים את כל חלקי הבית ומקנים לו אופי ייחודי, עשיר וססגוני.

נגרות וסטיילינג: סטודיו קרן בשינקין  
פרזול בלגי: יאלו  
פרקטים ובריקס: פרקטי רמת השרון  
ויטראזים: פוספלד שרון - סטודיו שטרסבורג  
סטיילינג: מיכל כהן ענבר

פרקט אלון טבעי מעושן וכך גם רוצפו כל חדרי השינה שבקומה. קומת המגורים מחולקת לשני אגפים - ציבורי ופרטי ומופרדת על ידי גשר. בקצותיו של גרם המדרגות, מוקמו נישות עמוקות ובעלות צורה קשתית להצבת פסלים ייצוגיים.

נוכחות העץ מעניקה תחושת חמימות ואינטימיות בקומה העליונה, להבדיל מקומת הקרקע שרוצפה באבן המקנה לה אופי תכנוני סמי ציבורי ופחות אישי. בצידה הצפון-מזרחי של הקומה העליונה תוכננו שני חדרי שינה, זה מול זה, כאשר כל חדר שינה כולל יחידת רחצה עצמאית. חדר השינה המרכזי גדול יותר בממדיו וכולל בנוסף לכך חדר ארונות. חדר זה פונה לחזית הדרומית ומשקיף על חלקת הגיטון הגדולה ועל בריכת השחייה בחצר האחורית.

בריכת השחייה בחצר האחורית